

H4034



RS|HR|BA|ME | EMOS GoSmart video zvono za vrata IP-21PoE



Sadržaj

Sigurnosne upute i upozorenja	2
Sadržaj pakiranja.....	3
Tehničke specifikacije.....	4
Opis uređaja.....	5
Postavljanje i sklapanje.....	6
Kontrole i funkcije	15
Rješavanje problema i ČPP	24

Sigurnosne upute i upozorenja



Pročitajte korisnički priručnik prije upotrebe uređaja.



Pridrđavajte se sigurnosnih uputa navedenih u priručniku.

Opasnost od strujnog udara:

- Nepravilna ugradnja i/ili uporaba mogu uzrokovati požar ili ozljede uzrokovane električnom energijom.
- Prije ugradnje pročitajte priručnik i uzmite u obzir specifična svojstva prostora i mjesta gdje će se proizvod ugraditi.
- Ne otvarajte, rastavljajte, modifikirajte ili mijenjajte uređaj osim ako za to ne postoji posebna uputa u priručniku.
- Svako neovlašteno otvaranje ili popravak poništava sve odgovornosti, prava na zamjenu ili jamstva.
- Koristite samo s originalnim kabelom napajanja.
- Proizvod se može napajati samo naponom koji odgovara parametrima navedenim za proizvod.
- Servisiranje proizvoda smije obavljati samo kvalificirani tehničar kako bi se smanjio rizik od ozljeda električnom energijom.
- Iskopčajte proizvod iz napajanja prije početka čišćenja.
- Proizvod ne smiju, bez nadzora ili uputa, koristiti osobe (uključujući djecu) čije fizičke, senzorne ili mentalne sposobnosti ili nedostatak iskustva i znanja sprječavaju sigurnu upotrebu proizvoda.
- Čišćenje i korisničko održavanje ne smiju obavljati djeca bez nadzora.
- Proizvod ne uranjajte u vodu ili druge tekućine.

Opasnost od požara:

- Ne koristite proizvod ako je bilo koji od njegovih dijelova oštećen ili neispravan. Odmah zamijenite proizvod ako je oštećen ili neispravan.

Opasnost od gušenja:

- Ne dopustite djeci da se igraju s materijalom ambalaže. Materijal ambalaže držite izvan dosega djece.

UPOZORENJE

Opasnost od spoticanja:

- Kabel za napajanje i proizvod uvijek moraju biti postavljeni tako da nisu na putu na često korištenim područjima za hodanje.

NAPOMENE

- Opasnost od oštećenja proizvoda:
- Koristite proizvod samo kako je opisano u ovom dokumentu.
- Onemogućite pad proizvoda i zaštitite ga od utjecaja.
- Ne koristite agresivne kemijske deterdžente za čišćenje proizvoda.
- Nadzirite djecu kako se ne bi igrala s proizvodom.



Sadržaj pakiranja

Videozvano na vratima

Zvono

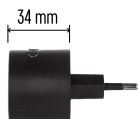
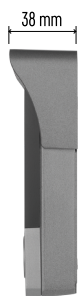
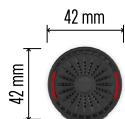
Priručnik

Mrežni prilagodnik

PoE injektor

5× RFID čip + 2× Programski čip

Materijal za ugradnju



Tehničke specifikacije

Napajanje: DC 12-48 V / 1 A, PoE

(napajanje preko Etherneta)

Veza: 802.11 b/g/n @ 2,4 GHz

Razlučivost: 1920×1080

Senzor: 1/2,9" CMOS

Dimenzije: 68 × 138 × 38 mm

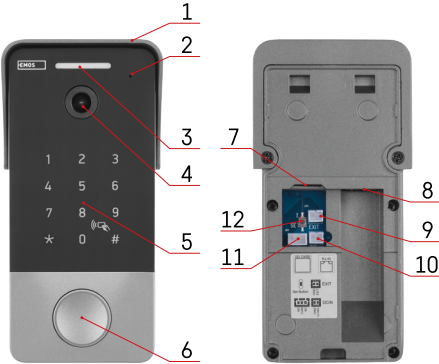
Stupanj zaštite: IP44

Radna temperatura: -20 °C ~ +50 °C

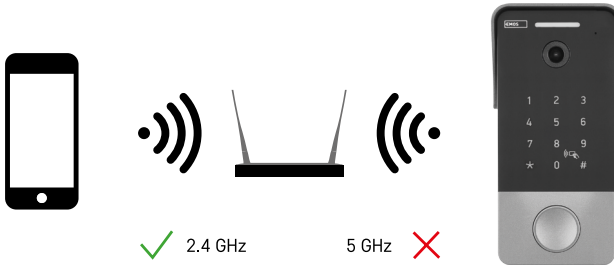
Opis uređaja

Opis kamere

- 1 – Navlaka za kišu
- 2 – Mikrofon
- 3 – Noćno osvjetljenje
- 4 – Leća
- 5 – RFID čitač + tipkovnica
- 6 – Osvjetljeni gumb zvona
- 7 – Utor za SD karticu
- 8 – RJ45 (LAN / PoE) priključak
- 9 – Priključak za gumb EXIT
- 10 – Priključak za napajanje
- 11 – Priključak za kontrolu brave
- 12 – gumb SET



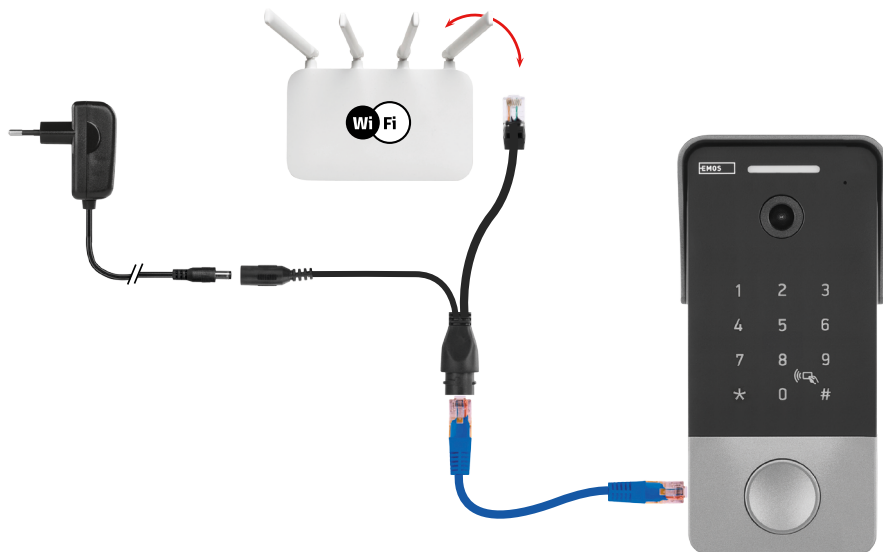
Spajanje



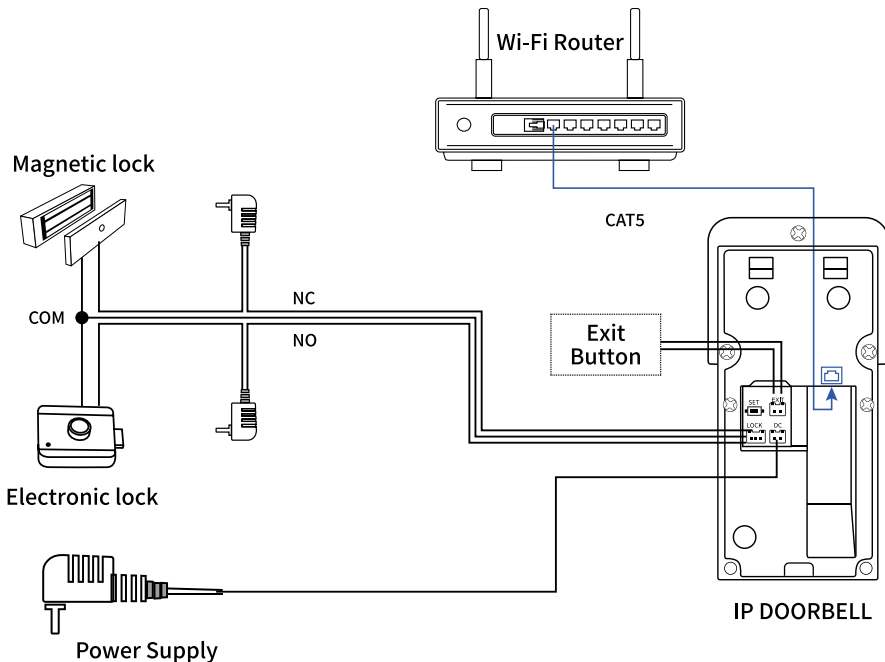
Pozor

Uređaj se može spojiti samo na Wi-Fi mrežu frekvencije 2,4 GHz. (Frekvencija od 5 GHz nije podržana.) Stoga preporučujemo da provjerite radi li vaša Wi-Fi mreža na ovoj frekvenciji prije povezivanja uređaja. Neki usmjerivači imaju frekvencije od 2,4 GHz i 5 GHz, ujedinjene pod jednim SSID-om. U tom slučaju, možda će biti potrebno odvojiti frekvencije kako bi se uređaj mogao povezati

Ako PoE sklopka nije dostupna, može se zamijeniti priloženim PoE injektorom. Injektor se spaja na sljedeći način:

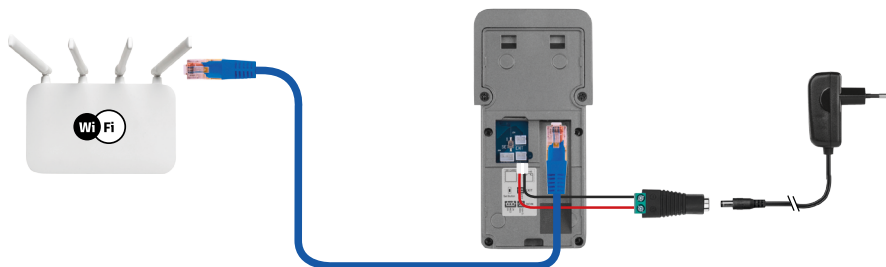


Metoda 2: Napajanje putem zasebnog kabela + podaci putem LAN kabela

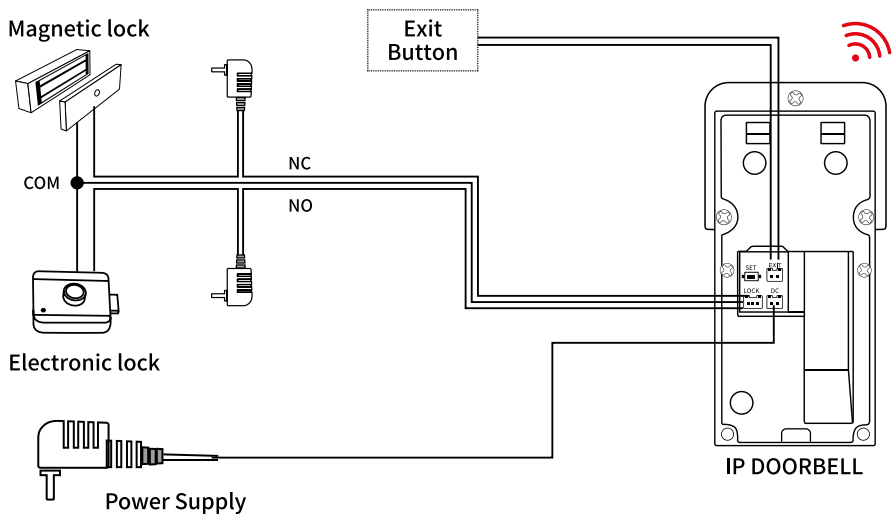


Pogodno za lokacije gdje je lako provesti podatkovni kabel, ali nema dostupnog PoE prekidača i ne može se koristiti PoE injektor - na primjer zbog načina povezivanja ili nedovoljne infrastrukture. U ovom slučaju, napajanje se obavlja zasebnim kabelom, na primjer iz adaptera ili razvodne ploče.

Grafički prikaz spajanja pomoću priloženog adaptera:



Metoda 3: Napajanje putem zasebnog kabela + Wi-Fi



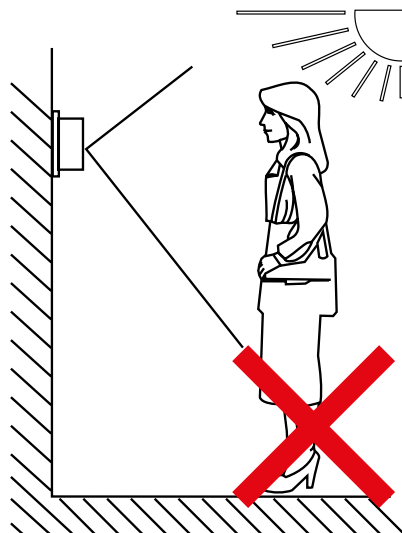
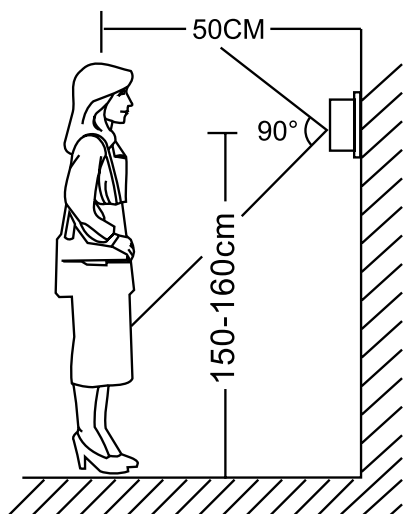
Ova je opcija prikladna za lokacije gdje nije moguće provesti mrežni kabel, ali je dostupna stabilna Wi-Fi veza. Napajanje se osigurava zasebnim kabelom.

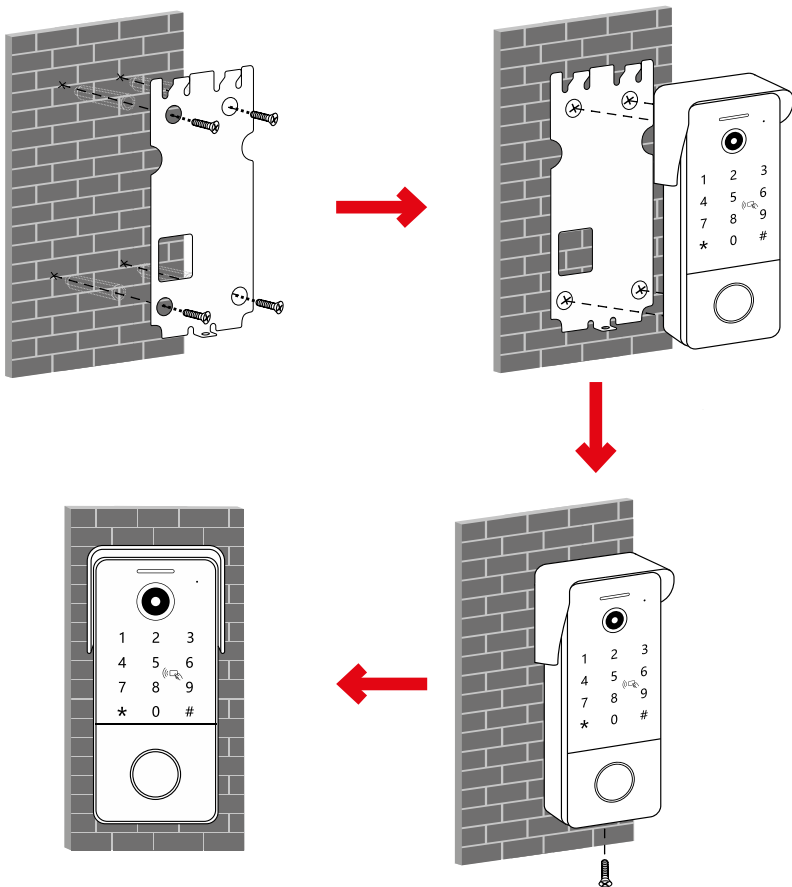
Pozor: Zbog robusnog metalnog dizajna cijelog video zvana, domet Wi-Fi mreže je znatno ograničen - otprilike 15-20 metara na otvorenom prostoru. Za pravilan rad stoga je potrebno osigurati dovoljno jak Wi-Fi signal na mjestu montaže, idealno bez ikakvih prepreka između zvana na vratima i rutera.

Grafički prikaz spajanja pomoću priloženog adaptera:



Montaža videozvona na vratima





1. Odaberite prikladno mjesto za montažu 150–160 cm od tla, idealno zaštićeno od izravne sunčeve svjetlosti, i tamo pričvrstite okvir za montažu.
2. Provcite kabel za napajanje kroz montažni otvor i priključite ga na terminal na stražnjoj strani kamere.
3. Ugradite povezanu kameru na okvir za ugradnju pomoću priloženih vijaka.
4. Nanesite sloj silikona između zida i kamere kako biste spriječili prodiranje vlage ispod kamere na vratima. Silikon treba nanijeti na vrh i sa strana. Donja strana mora biti otvorena kako bi vlažan zrak izašao iz prostora ispod kamere na vratima.



Uparivanje s unutarnjim zvonom

Videozvonu je kompatibilno s klasičnim bežičnim zvonom P5734B. U slučaju kvara ili potrebe za proširenjem, ovo zvonu se može kupiti zasebno pod brojem proizvoda P5734B i jednostavno upariti slijedeći dolje navedeni postupak.

Priključite zvonu u prikladnu električnu utičnicu.



Nakon inicijalizacije, držite središnju tipku pritisnutu 5 sekundi dok se ne upale crvene LED lampice.

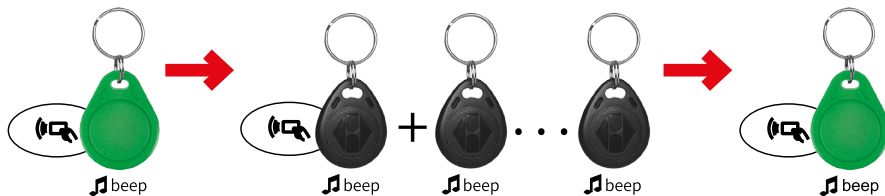


Pritisnite gumb za zvonu na videozvonu – zvonu bi se trebalo automatski upariti i početi zvoniti. Nakon uspješnog uparivanja, možete koristiti kontrolne tipke na zvonu za podešavanje glasnoće i odabir melodije zvona. Kratkim pritiskom srednje tipke mijenja se razina glasnoće, a tipke sa strelicama mogu se koristiti za pomicanje kroz različite melodije zvona.

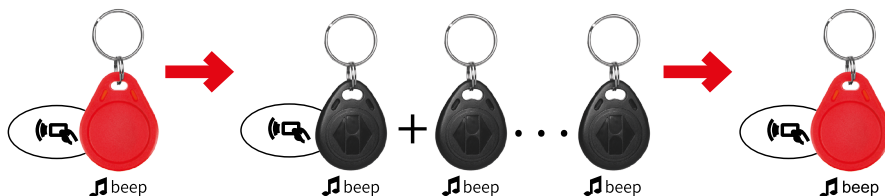
Kontrole i funkcije

Uparivanje RFID čipova

U paketu se nalazi set od 7 RFID čipova: 5× crna za normalnu upotrebu (otključavanje) i 2 obojena – crvena i zelena – za upravljanje. Zeleni čip se koristi za dodavanje novih (crnih) čipova, crveni čip za njihovo brisanje.



1. Postavite zeleni čip na površinu za čitanje zvona na vratima. Oglasit će se zvučni signal – uređaj ulazi u način dodavanja čipa.
2. Postupno postavljajte nove (crne) žetone koje želite spremiti. Svaki uspješan unos potvrđuje se zvučnim signalom.
3. Nakon što dodate sve željene žetone, ponovno postavite zeleni žeton kako biste izašli iz načina dodavanja. Zvučni signal će se ponovno oglasiti.



Isti postupak može se koristiti za brisanje žetona – prvo postavite crveni žeton za pokretanje načina uklanjanja, zatim postupno postavljajte žetone koje želite ukloniti i na kraju ponovno postavite crveni žeton za izlaz iz načina rada.

Brisanje svih RFID čipova

Ako izgubite jedan od RFID čipova i nemate načina da ga zasebno uklonite, preporučujemo da odjednom izbrišete sve čipove kako biste izbjegli sigurnosne rizike.

Da biste to učinili, držite pritisnut gumb SET 3 sekunde, zatim ga otpustite i kratko pritisnite 3 puta.

Ovim korakom brišu se svi upareni RFID čipovi s videozvona, uključujući crveni i zeleni administratorski čip.

U slučaju da trebate ponovno upariti ove čipove, obratite se našoj tehničkoj podršci na: support@emos.eu.

Postavke pomoću tipkovnice

Tablica kodiranja za brzi pregled

Funkcija	Korak 1	Korak 2	Korak 3	Napomena
Otvorite način rada za programiranje	Master #			Zadani administratorski (glavni) kod postavljen je na 123456
Izlaz iz načina rada za programiranje	*			
Promjena administratorskog (glavnog) koda	0 #	New code #		
Dodajte kod za otključavanje	1 #	User ID #	New PIN #	
Izbrišite kod za otključavanje	2 #	User ID #		Izbriši sve kodove 9 9 #
Dodajte RFID čipove	3 #	RFID number #	Read RFID	
Brisanje RFID čipova	4 #	RFID number #		Obriši sve čipove 9 9 #
Način pozadinskog osvjetljenja tipkovnice	7 #	0 0 # - Isključeno 0 1 # - Uključeno 0 2 # - Uključeno tijekom aktivnosti		
Postavite trajanje aktivacije releja za otključavanje	8 #	1~9 #		

Način programiranja

Za postavljanje različitih funkcija, prvo morate uređaj staviti u način programiranja. To možete učiniti unosom kombinacije brojeva na sljedeći način:

Ulazak u način programiranja (administratorski kod): **1 2 3 4 5 6 #**
Čut ćete jedan dugi zvučni signal kada uđete u način programiranja.

Izlaz iz načina programiranja: *****
Izlazak iz načina programiranja označen je dvostrukim zvučnim signalom.

Promjena administratorskog koda

Preporučujemo da prvo promijenite administratorski kod prije bilo kakvih daljnjih postavki kako biste izbjegli sigurnosne rizike.

1. Otvorite način rada za programiranje
2. Ulazna vrijednost: **0 #**
3. Unesite novu 6-znamenkastu lozinku: **New code #**
Uspješna promjena označena je jednim dugim zvučnim signalom
4. Izlaz iz načina rada za programiranje

Dodavanje koda za otključavanje

1. Otvorite način rada za programiranje
2. Ulazna vrijednost: **1 #**
3. Unesite redni broj koda (000-199): **User ID #**
4. Unesite 6-znamenkasti kod za otključavanje i potvrdite pritiskom na gumb #: **New PIN #**
Ako je spremanje uspješno, začut ćete jedan dugi zvučni signal kao potvrdu.
Ako je navedeni redni broj (memorijska pozicija) već zauzet, oglasit će se kratki dvostruki zvučni signal i cijeli postupak će se morati ponoviti.
5. Nakon što čujete ton potvrde (jedan dugi zvučni signal), možete dodati još lozinke jednu po jednu. Svaka novounesena lozinka automatski se pohranjuje pod sljedećim rednim brojem.
6. Za izlaz iz načina programiranja, dvaput pritisnite gumb *: *** ***

Brisanje koda za otključavanje

1. Otvorite način rada za programiranje
2. Ulazna vrijednost: **2 #**
3. Unesite redni broj koda (000-199) s kojeg želite ukloniti lozinku i potvrdite pritiskom na tipku #: **User ID #**
Lozinka pohranjena na ovom mjestu bit će izbrisana. Nakon uspješnog uklanjanja oglašava se jedan dugi zvučni signal.
4. Nakon što čujete ton potvrde (jedan dugi zvučni signal), možete izbrisati još lozinke jednu po jednu pritiskom na #. Ovim će se automatski odabrati lozinka u sljedećem rednom broju za brisanje.
5. Ako želite izbrisati sve lozinke za otključavanje, unesite 99 umjesto rednog broja i potvrdite pritiskom na tipku #. Ovim će se ukloniti sve lozinke za otključavanje. **9 9 #**
6. Za izlaz iz načina programiranja, dvaput pritisnite gumb *: *** ***

Dodavanje RFID čipa

1. Otvorite način rada za programiranje
2. Ulazna vrijednost: **3 #**
Kada se zvono na vratima ponovno uključi, uređaj će biti u načinu rada za dodavanje RFID čipa 1 minutu. Začut ćete jedan dugi zvučni signal.
3. Unesite redni broj koda (000-199): **RFID number #**
Redni broj 000 rezerviran je za dodavajući RFID (admin) čip, a 001 za RFID čip koji se briše.
4. Postavite novi RFID čip na čitač. Čut ćete jedan dugi zvučni signal koji označava uspješno spremanje čipa.
Read RFID
Ako je čip već pohranjen u memoriji vratašca, oglasit će se kratki dvostruki zvučni signal.
5. Nakon što čujete ton potvrde (jedan dugi zvučni signal), možete dodati još čipova jedan po jedan. Svaki novi čip se automatski pohranjuje pod sljedećim rednim brojem.
6. Za izlaz iz načina programiranja, dvaput pritisnite gumb *: *** ***

Brisanje RFID čipa

1. Otvorite način rada za programiranje
2. Ulazna vrijednost: **4 #**
Začut ćete jedan dugi zvučni signal.
3. Unesite redni broj koda (000-199) i pritisnite # za brisanje čipa: **RFID number #**
4. Nakon što čujete ton potvrde (jedan dugi zvučni signal), možete izbrisati još čipova jedan po jedan pritiskom na #. Ovim će se automatski odabrati čip u sljedećem rednom broju za brisanje.
5. Ako želite izbrisati sve čipove, unesite 99 umjesto rednog broja i potvrdite pritiskom na tipku #: **9 9 #**
6. Za izlaz iz načina programiranja, dvaput pritisnite gumb *: *** ***

Postavka pozadinskog osvjetljenja tipkovnice

1. Otvorite način rada za programiranje
2. Ulazna vrijednost: **7 #**
Začut ćete jedan dugi zvučni signal.
3. Odaberite način pozadinskog osvjetljenja:
0 0 # – Pozadinsko osvjetljenje uvijek isključeno
0 1 # – Pozadinsko osvjetljenje uvijek uključeno
0 2 # – Pozadinsko osvjetljenje se uključuje samo kada se tipkovnica koristi i automatski se isključuje nakon određenog razdoblja neaktivnosti.
4. Izlaz iz načina programiranja: *****
Izlazak iz načina programiranja označen je dvostrukim zvučnim signalom.

Postavljanje trajanja aktivacije releja za otključavanje

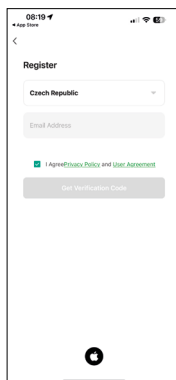
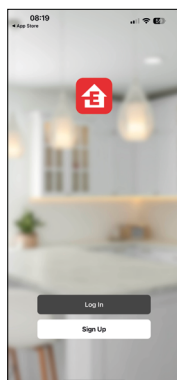
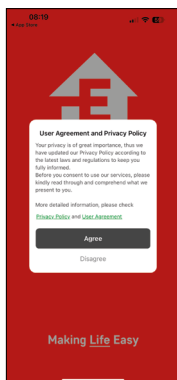
1. Otvorite način rada za programiranje
2. Ulazna vrijednost: **8 #**
Začut ćete jedan dugi zvučni signal.
3. Unesite broj od 1 do 9 koji označava trajanje aktivacije releja u sekundama: **1~9 #**
4. Izlaz iz načina programiranja: *****
Izlazak iz načina programiranja označen je dvostrukim zvučnim signalom.

Uparivanje s aplikacijom

Instalacija aplikacije EMOS GoSmart



Aplikacija je dostupna za Android i iOS u trgovini Google Play i App.
Preuzmite aplikaciju skeniranjem QR koda.



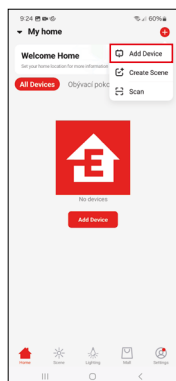
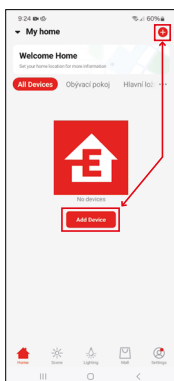
Otvorite EMOS GoSmart i potvrdite pravila o zaštiti privatnosti dodirom na Agree.

Odaberite Sign Up.

Upišite važeću adresu e-pošte i odaberite lozinku.

Potvrdite da se slažete s pravilima o zaštiti privatnosti.

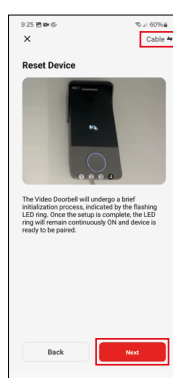
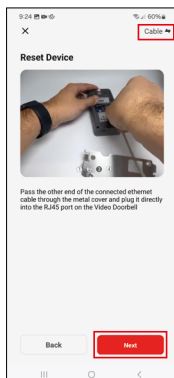
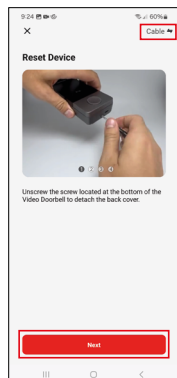
Odaberite Log In.



Odaberite Add Device.

Odaberite kategoriju proizvoda GoSmart i odaberite uređaj PoE Videozvonko na vratima IP-21

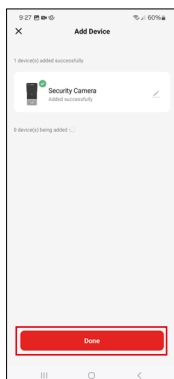
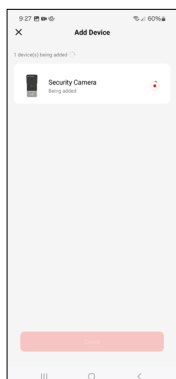
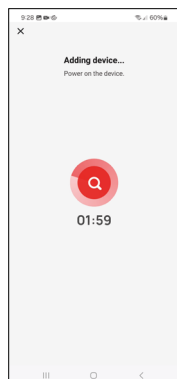
Uparivanje videozvona na vratima spojenog putem podatkovnog kabela (Metoda 1 + Metoda 2)



Odvrnite vijak na dnu videozvona i skinite stražnji poklopac.

Spojite uređaj na PoE sklopku. Ako koristite PoE injektor, spojite kabele kako je opisano u metodi instalacije 1. Drugi kraj podatkovnog kabela spojite izravno na videozvonu na vratima.

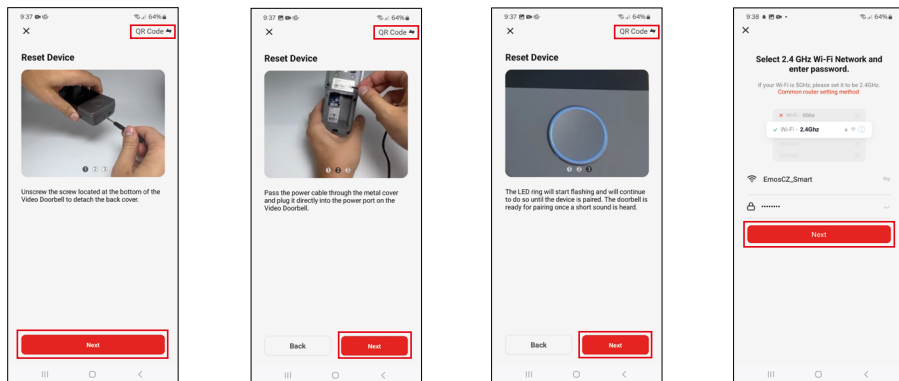
Uređaj provodi kratku inicijalizaciju, što je naznačeno treperenjem LED prstena. Nakon što je inicijalizacija završena, LED prsten će trajno svijetliti i uređaj će biti spreman za uparivanje.



Uređaj će biti automatski otkriven.

Uređaj je pronađen. Potvrdite dodirnom na Done.

Uparivanje videozvona na vratima povezanog putem Wi-Fi mreže (3. metoda)



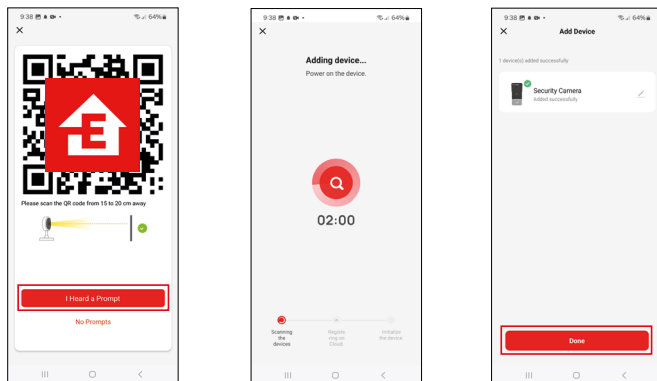
U gornjem desnom kutu promijenite način uparivanja s "Kabel" na "QR kod".

Odvrnite vijak na dnu videozvona i skinite stražnji poklopac.

Spojite strujni kabel.

LED prsten će treptati dok se uređaj ne upari. Videozvono na vratima je spremno za uparivanje čim čujete kratki zvuk.

Upišite ime i lozinku za svoju Wi-Fi mrežu. Informacije ostaju šifrirane i koriste se samo kako bi videozvono na vratima moglo daljinskim putem komunicirati s vašim mobilnim uređajem.

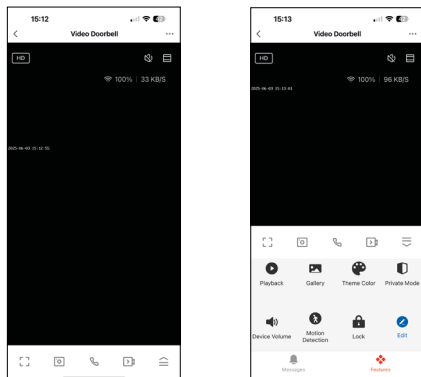


Usmjerite generirani QR kod prema kameri videozvona na vratima i držite ga dok ne čujete zvuk zvona. Kada čujete ovaj zvuk, dodirnite gumb za nastavak.

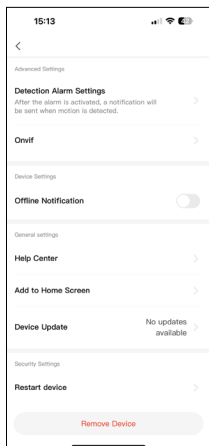
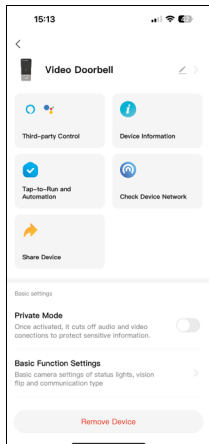
Uređaj će biti automatski otkriven. Potvrdite dodirnom na Done.

Ikone i indikatori

Opis indikatora u aplikaciji



...	Napredne postavke
	Prekidač za kvalitetu videozapisa (HD / SD)
	Isključi zvuk
	Zum
98% 48 KB/S	Kvaliteta i brzina signala
	Način rada preko cijelog zaslona
	Snimite slike pomoću aplikacije i spremite ih u fotoalbum
	Govori
	Snimite videozapis pomoću aplikacije i spremite ga u fotoalbum
	Otvori izbornik
	Reproducirajte videozapis pohranjen na SD kartici
	Prikažite videozapise i fotografije snimljene putem aplikacije
	Svijetli način rada / Tamni način rada
	Privatni način rada – uređaj će zaustaviti skeniranje i snimanje
	Podešavanje glasnoće
	Otkrivanje pokreta – uređaj će vas obavijestiti ako otkrije bilo kakvo kretanje
	Kontrola brave
	Uređivanje ikona + opcija za dodavanje kontrole za drugi uređaj
	Prikaz obavijesti (otkrivanje pokreta...)




Opis naprednih postavki

- Third-Party Control – Postavke glasovnog asistenta
- Informacije o uređaju – Osnovne informacije o uređaju i njegovom vlasniku
- Pokretanje na dodir i automatizacija – Prikažite prizore i automatizacije dodijeljene uređaju. Prizori se mogu stvoriti izravno u glavnom izborniku aplikacije u odjeljku Prizori.
- Provjera mreže uređaja – Mrežna dijagnostika
- Dijeli uređaj – Opcija za dijeljenje administracije uređaja s drugim korisnikom
- Privatna način – Kad je aktivirano, kamera zaustavlja skeniranje i snimanje
- Postavke osnovnih funkcija – Opcija za uključivanje/isključivanje osnovnih funkcija uređaja kao što je automatska rotacija zaslona ili vođeni žig s vremenom i datumom. Važna postavka je i mogućnost odabira jednosmjerne ili dvosmjerne komunikacije.
- Glasnoća i zvukovi – Postavke glasnoće
- Postavke alarma za otkrivanje – Postavke alarma.
- Područje aktivnosti – Postavlja zonu u kojoj će uređaj otkriti kretanje. Na primjer, ako je vaš uređaj usmjeren prema cesti i ne želite biti obaviješteni svaki put kad auto prođe, možete postaviti područje na koje će se detekcija pokreta fokusirati.
- Filtriranje ljudskog tijela – Otkrivanje ljudskih silueta. Kada je funkcija aktivirana, uređaj vas više ne bi trebao obavještavati o kretanju, samo ako otkrije kretanje ljudskog tijela.
- Onvif – Osnovne postavke Onvif funkcije za povezivanje uređaja s vanjskim preglednicima, kao što su NVR sustavi.
- Izvanmrežne obavijesti – Kako bi se izbjegle stalne obavijesti, obavijest će se poslati ako uređaj ostane izvan mreže dulje od 30 minuta.
- Centar za pomoć – Prikazuje česta pitanja i njihova rješenja te nudi opciju za izravno slanje upita, prijedloga ili povratne informacije
- Dodaj na početni zaslon – Dodaje ikone na početni zaslon vašeg telefona. Na taj način više nećete morati svaki put uključivati uređaj putem aplikacije; jednostavno dodirnite novododanu ikonu i bit ćete preusmjereni ravno na izbornik uređaja
- Ažuriranje uređaja – Ažurira uređaj. Opcija za uključivanje automatskih ažuriranja
- Ponovno pokreni uređaj – Ponovno pokreće uređaj
- Ukloni uređaj – Uklonite i rasparite uređaj. Važan korak ako želite promijeniti vlasnika uređaja. Kad se uređaj dodaje aplikaciji, uređaj je uparen i ne može se prenijeti na drugi račun bez poništavanja uparivanja.

Snimanje na SD karticu

Jedna od temeljnih funkcija kućnog sigurnosnog sustava je mogućnost snimanja na SD karticu. Videozvono za vrata podržava SD kartice maksimalnog kapaciteta od 128 GB u FAT32 formatu. Kada se kartica napuni, podaci će se automatski početi prepisivati.

Upute za aktiviranje funkcije SD kartice:



1. Umetnite Micro SD karticu u odgovarajući utor.
2. Otvorite napredne postavke uređaja i odaberite opcije "Postavke pohrane".
3. Formatirajte SD karticu. POZOR: Ne isključujte aplikaciju niti prekidajte proces dok se kartica formatira.
4. Uključite detekciju pokreta i prilagodite osjetljivost prema potrebi. Također možete aktivirati/deaktivirati prepoznavanje ljudskog tijela u postavkama kako biste spriječili alarme kad god uređaj registrira kretanje životinje ili stabla. Također možete koristiti opciju Područje aktivnosti kako biste odredili područje u kojem bi uređaj trebao detektirati kretanje. (Na primjer, ako ne želite da vas uređaj obavještava kad god automobil prođe cestom koja se nalazi unutar vidnog polja uređaja).
5. Kada uređaj detektira kretanje, snimit će i nekoliko sekundi videa, koji zatim možete pronaći pod ikonom 

Rješavanje problema i ČPP

Uređaji se ne uparaju. Što trebam učiniti?

- Provjerite je li signal dovoljno jak
- Dajte aplikaciji sva dopuštenja u postavkama
- Provjerite koristite li najnoviju verziju mobilnog operativnog sustava i najnoviju verziju aplikacije

Čujem se vani, ali zvuk izvana ne dolazi / Zvuk izvana dolazi, ali ne čujem se vani.

- Provjerite jeste li aplikaciji dali sva dopuštenja na svom uređaju, osobito kada je u pitanju mikروفon.
- Drugi mogući problem je jednosmjerna komunikacija. Ako je prikazana ova ikona , to znači da je uređaj postavljen na jednosmjernu komunikaciju.
- Ako želite promijeniti postavku, idite na Postavke osnovnih funkcija i postavite Način razgovora na Dvosmjerni razgovor. Izbornik možete pronaći u naprednim postavkama (pogledajte poglavlje Opis naprednih postavki).
- Ikona za dvosmjernu komunikaciju izgleda ovako: 

Ne primam obavijesti. Zašto?

- Dajte aplikaciji sva dopuštenja u postavkama
- Uključite obavijesti u postavkama aplikacije (Postavke -> Obavijesti aplikacije)

Koju SD karticu mogu koristiti?

- Uređaj podržava SD kartice do maksimalnog kapaciteta pohrane od 128 GB i brzine najmanje CLASS 10 u FAT32 formatu.

Kada je memorija SD kartice puna, najstarije snimke se automatski prebrišu ili ih moram ručno izbrisati?

- Da, snimke se automatski prebrišu.

Tko može koristiti uređaj?

- Uređaj uvijek mora imati administratora (vlasnika)
- Administrator zatim može dijeliti uređaj s drugim osobama u kućanstvu i dodijeliti im prava